

# Jonna Pullover



BC GARN

Design: Lola Dacosta

XS/S (M/L) XL/2XL (3XL/4XL)

Brustumfang: 80-90 (95-105)

110-120 (125-135) cm

Brustumfang Pullover:

100 (113) 135 (145) cm

Positiver Spielraum: 10-20 cm

## Garn

BC Garn Bio Shetland (50 g = 280 m)

HF: 6 (7) 8 (9) Knäuel

KF1: 1 (1) 1 (1) Knäuel

Mit doppeltem Faden gestrickt.

Pullover ist in den Farben 02 (HF)  
und 05 (KF1).

## Stricknadeln

3.5 mm Rundstricknadeln

4.0 mm Rundstricknadeln

oder Nadelstärke mit der du die  
Maschenprobe erzielst.



## Maschenprobe

22 M x 28 Runden = 10 cm x 10 cm (NS 4  
mm) glatt rechts und doppelfädig.

## Materialien

Maschenmarkierer, Garnrest oder  
Maschenhalter.



# Einleitung

Der Jonna Pullover ist leicht oversized und wird nahtlos von oben nach unten gestrickt. Die Passe ist mit einem zweifarbigen Muster verziert.

## Besondere Techniken:

Verschränktes 1x5 Bündchen: \*1 re verschr, 5 li\*

Verschränktes 1x2 Bündchen: \*1 re verschr, 2 li\*

Verschränktes 1x1 Bündchen: \*1 re verschr, 1 li\*

# Muster

## Kragen

96 (112) 128 (144) M mit doppeltem Faden anschl, MMs um BdR zu markieren.

\*1 re verschr, 1 li\* von \* zu \* wdh bis Ende der Runde.

Diese Runde insg. 12 Mal wdh.

### Zunahmerunde:

(\*1 re verschr, 1 li\* 2 Mal, Umschl-Zun, 1 li, \*1 re verschr, 1 li\* 2 Mal, Umschl-Zun, 1 li, \*1 re verschr, 1 li\* 2 Mal) wdh insg. 6 (7) 8 (9) Mal.

= 120 (140) 160 (180) M

## Verkürzte Reihen:

### Verkürzte Reihe 1:

RS: \*1 re verschr, 1 li\*, wdh von \* zu \* insg. 20 (23) 26 (28) Mal, wenden.

LS: DM, \*1 li verschr, 1 re\* wdh von \* zu \* bis 1 M vor MM, 1 li verschr, MM abh, \*1 re, 1 li verschr\*, wdh von \* zu \* insg. 19 (22) 25 (27) Mal, 1 re, wenden.

### Verkürzte Reihe 2:

RS: DM, \*1 re verschr, 1 li\*, wdh von \* zu \* bis MM, MM abh, \*1 re verschr, 1 li\*, wdh von \* zu \* bis 1 M vor DM, 1 re verschr, DM li, \*1 re verschr, 1 li\* zwei Mal, wenden.

LS: DM, \*1 li verschr, 1 re\* wdh von \* zu \* bis 1 M vor MM, 1 li verschr, MM abh, \*1 re, 1 li verschr\*, wdh von \* zu \* bis DM, DM re, \*1 li verschr, 1 re\* zwei Mal, wenden.

### Verkürzte Reihe 3:

Wdh Verkürzte Reihe 2 (RS und LS).

### Verkürzte Reihe 4:

Wdh Verkürzte Reihe 2 (RS and LS).

Nächste Runde: DM \*1 re verschr, 1 li\* wdh von \* zu \* bis MM, MM abh, \*1 re verschr, 1 li\*, wdh bis 1 M vor DM, 1 re verschr, DM li, \*1 re verschr, 1 li\*, wdh bis 1 M vor MM, 1 re verschr, DM li, \*1 re verschr, 1 li\*, wdh bis MM.

## Passe

Runde 1: \*1 re verschr, 1 li\*; von \* zu \* wdh bis Ende der Runde.

Runde 2-5: Runde 1 wdh.

Runde 6: (1 re verschr, 1 li, Umschl-Zun, 1 li, \*1 re verschr, 1 li\* 6 Mal, Umschl-Zun, 1 li, 1 re verschr, 1 li) wdh insg. 6 (7) 8 (9) Mal.

=144 (168) 192 (216) M.

Runde 7: \*1 re verschr, 1 li\*; von \* zu \* wdh bis Ende der Runde.

Runde 8-11: Runde 7 wdh.

Runde 12: (\*1 re verschr, 1 li\* 2 Mal, pkyok, 1 li, 1 re verschr, 1 li, \*Umschl-Zun, 1 li\* 2 Mal, 1 re verschr, 1 li, pkyok, 1 li, \*1 re verschr, 1 li\* 2 Mal) wdh insg. 6 (7) 8 (9) Mal.

= 168 (196) 224 (252) M.

Runde 13: (\*1 re verschr, 1 li\* 2 Mal, 3 re, 1 li, \*1 re verschr, 1 li\* 6 Mal, 3 re, 1 li, \*1 re verschr, 1 li\* 2 Mal) wdh insg. 6 (7) 8 (9) Mal.

Runde 14: (1 re verschr, 1 li, pkyok, 1 re, pkyok, 1 li, \*1 re verschr, 1 li\* 4 Mal, pkyok, 1 re, pkyok, 1 li, 1 re verschr, 1 li) wdh insg. 6 (7) 8 (9) Mal.

Runde 15: (1 re verschr, 1 li, 7 re, 1 li, \*1 re verschr, 1 li\* 4 Mal, 7 re, 1 li, 1 re verschr, 1 li) wdh insg. 6 (7) 8 (9) Mal.

Runde 16: (1 re verschr, 1 li, 2 re, pkyok, 2 re, 1 li, \*1 re verschr, 1 li\* 4 Mal, 2 re, pkyok, 2 re, 1 li, 1 re verschr, 1 li) wdh insg. 6 (7) 8 (9) Mal.

Runde 17 - 18: (\*1 re verschr, 1 li\* 2 Mal, 3 re, 1 li, \*1 re verschr, 1 li\* 6 Mal, 3 re, 1 li, \*1 re verschr, 1

li\* 2 Mal) wdh insg. 6 (7) 8 (9) Mal.

Runde 19: (\*1 re verschr, 1 li\* 2 Mal, pkyok, 1 li, \*1 re verschr, 1 li\* 6 Mal, pkyok, 1 li, \*1 re verschr, 1 li\* 2 Mal) wdh insg. 6 (7) 8 (9) Mal.

Runde 20-21: (\*1 re verschr, 1 li\* 2 Mal, 3 re verschr, 1 li, \*1 re verschr, 1 li\* 6 Mal, 3 re verschr, 1 li, \*1 re verschr, 1 li\* 2 Mal) wdh insg. 6 (7) 8 (9) Mal.

Runde 22: (Umschl-Zun, 1 li, \*1 re verschr, 1 li\* 12 Mal, Umschl-Zun, 1 li), wdh insg. 6 (7) 8 (9) Mal.

= 192 (224) 256 (288) M.

Runde 23-27: \*1 re verschr, 1 li\*; von \* zu \* wdh bis Ende der Runde.

Nach Runde 27 die MM entfernen, \*1 re verschr, 1 li\* 2 Mal, MMs um BdR zu markieren.

Runde 28: (\*1 re verschr, 1 li\* 5 Mal, pkyok, 1 li, \*1 re verschr, 1 li\* 6 Mal, pkyok, 1 li, 1 re verschr, 1 li), wdh insg. 6 (7) 8 (9) Mal.

Runde 29: (\*1 re verschr, 1 li\* 5 Mal, 3 re, 1 li, \*1 re verschr, 1 li\* 6 Mal, 3 re, 1 li, 1 re verschr, 1 li), wdh insg. 6 (7) 8 (9) Mal.

Runde 30: (\*1 re verschr, 1 li\* 4 Mal, pkyok, 1 re, pkyok, 1 li, \*1 re verschr, 1 li\* 4 Mal, pkyok, 1 re, pkyok, 1 li), wdh insg. 6 (7) 8 (9) Mal.

Runde 31: (\*1 re verschr, 1 li\* 4 Mal, 7 re, 1 li, \*1 re verschr, 1 li\* 4 Mal, 7 re, 1 li), wdh insg. 6 (7) 8 (9) Mal.

Runde 32: (\*1 re verschr, 1 li\* 5 Mal, pkyok, 1 li, \*1 re verschr, 1 li\* 6 Mal, pkyok, 1 li, 1 re verschr, 1 li) wdh insg. 6 (7) 8 (9) Mal.

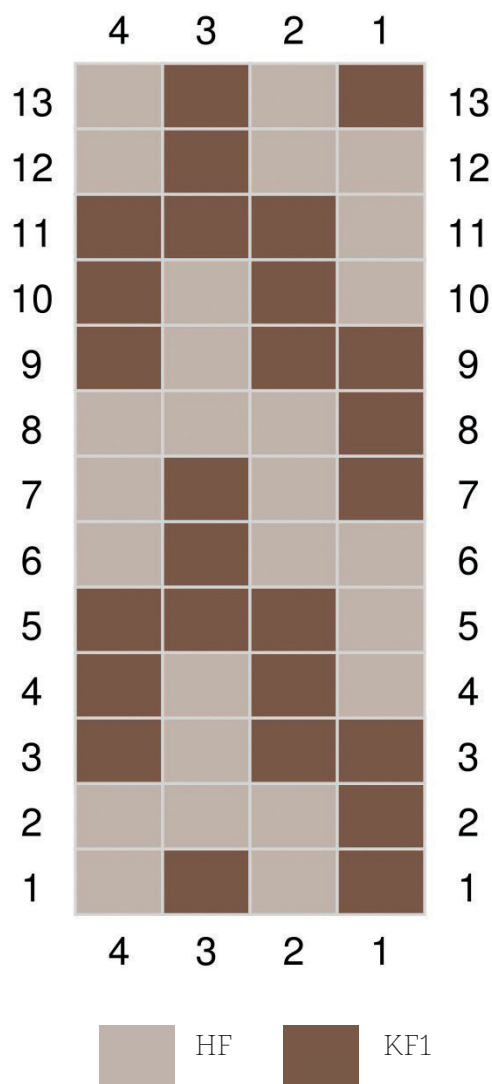
Runde 33: (\*1 re verschr, 1 li\* 5 Mal, 3 re, 1 li, \*1 re verschr, 1 li\* 6 Mal, 3 re 1 li, 1 re verschr, 1 li) wdh insg. 6 (7) 8 (9) Mal.

Runde 34: Wdh insg. Runde 33.

Runde 35: (\*1 re verschr, 1 li\* 5 Mal, pkyok, 1 li, \*1 re verschr, 1 li\* 6 Mal, pkyok, 1 li, 1 re verschr, 1 li) wdh insg. 6 (7) 8 (9) Mal.

Runde 36: (\*1 re verschr, 1 li\* 5 Mal, 3 re verschr, 1 li, \*1 re verschr, 1 li\* 6 Mal, 3 re verschr, 1 li, 1 re verschr, 1 li) wdh insg. 6 (7) 8 (9) Mal. 1 li) wdh insg. 6 (7) 8 (9) Mal.

Runde 37: \*1 re verschr, 1 li\* wdh bis 4 M vor MM, 4 M abheben,, MM entfernen, die abgehobenen 4 M wieder auf die linke Nadel nehmen, MMs.



Runde 38: (\*1 re verschr, 1 li\* 5 Mal, Umschl-Zun, 1 li, \*1 re verschr, 1 li\* 4 Mal, Umschl-Zun, 1 li, \*1 re verschr, 1 li\* 5 Mal) wdh insg. 6 (7) 8 (9) Mal.  
= 216 (252) 288 (324) M.

Runde 39: \*1 re verschr, 1 li\* bis zum Ende der Runde.

Wdh Runde 39 weitere 0 (7) 10 (14) Mal.

*Farbmuster:*

Runde 40: Re bis zum Ende.

Runde 41: Li bis zum Ende.

Runde 42: \*2 re zus, Umschl\* to end.

Runde 43: Li bis zum Ende.

Runde 44: Re bis zum Ende.

Runde 45-57: Stricke Runden 1-13 im Musterdiagramm.

Mit HF weiter stricken.

Runde 58: Re bis zum Ende.

Runde 59: Li bis zum Ende.

Runde 60: \*2 re zus, Umschl\* to end.

Runde 61: Li bis zum Ende

## Körper und Ärmel trennen

36 (42, 48, 54) re, die nächsten 36 (42) 48 (54) M auf Garnrest oder Maschenhalter stilllegen (rechter Ärmel), 12 (12) 18 (18) M anschl (Unterarm), 72 (84) 96 (108) re, die nächsten 36 (42) 48 (54) M auf Garnrest oder Maschenhalter stilllegen (linker Ärmel), 12 (12) 18 (18) M anschl (Unterarm), 36 (42) 48 (54) re, MM abh.

= 168 (192) 228 (252) M.

## Körper

Verschränktes 1x5 Bündchen stricken bis der Körper 27 cm lang ist (gemessen ab Unterarm). Das Abschlussbündchen wird weitere 8 cm zur Länge hinzufügen.

## Bündchen

Verschränktes 1x2 Bündchen 8 cm lang stricken. Locker abk.

## Ärmel

Beginnend ab der Mitte des Unterarms, 6 (6) 9 (9) M aufnehmen, dann 3 zusätzliche M zwischen Unterarm und den stillgelegten M aufnehmen um Löcher zu vermeiden, dann die stillgelegten 36 (42) 48 (54) M stricken, weitere 3 Zusatzmaschen aufnehmen, dann die übrigen 6 (6) 9 (9) M am Unterarm aufnehmen, 3 li, MMs um BdR zu markieren.

= 54 (60) 72 (78) M.

Verschränktes 1x5 Bündchen stricken bis der Ärmel 31 cm lang ist. Das Abschlussbündchen wird erneut 8 cm Länge hinzufügen.

## Bündchen

Verschränktes 1x2 Bündchen 8 cm lang stricken. Locker abk.

Für den zweiten Ärmel wdh.

Fertig.





# Abk. Verzeichnis

2 re zus	2 Maschen rechts zusammenstricken
abh	abheben
abk	abketten
anschl	anschlagen
BdR	Beginn der Runde/Reihe
DM	Doppelmasche (n)
li	linke Masche stricken/links
li verschr	links verschränkt (durchs hintere Maschenglied) gestrickte Masche
LS	linke Seite (Rückreihe)
M	Masche(n)
MM	Maschenmarkierer
MMs	Maschenmarkierer setzen
pkyok	dritte M über heben, 1 re, Umschl, 1 re
re	recht Masche stricken/rechts
re verschr	rechts verschränkt (durchs hintere Maschenglied) gestrickte Masche
RS	Rechte Seite (Hinreihe)
Umschl	Umschlag
wdh	wiederholen
Zun/zun	Zunahme/zunehmen
zus	zusammen (stricken)

# Techniken

---

Verkürzte Reihen	Verkürzte Reihen mit Doppelmaschen (German Short Rows) Nach jeder Wendung wird immer die erste M wie zum links stricken abgehoben. Dann den Arbeitsfaden oberhalb der rechten Nadel nach hinten ziehen, bis beide Maschenbeine auf der Nadel sitzen. Es entsteht eine Doppelmasche (DM). Wie beschrieben weiter stricken. Doppelmaschen werden zusammen als eine Masche abgestrickt.
2 re zus	Zwei Maschen rechts zusammenstricken. Steche mit der rechten Nadel von links in die ersten zwei Maschen auf der linken Nadel gleichzeitig ein und strick sie gemeinsam wie zum rechts stricken ab.
UmschlZun	Eine M re stricken und auf der linken Nadel lassen, Umschl, erneut in die gleiche Masche re stricken. = 2 M zugenommen.
pkyok	Die dritte M auf der linken Nadel über die ersten beiden M der linken Nadel heben (1 M abgenommen). Dann die erste M der linken Nadel abstricken, Umschl, die nächste M stricken (1 M zugenommen) = insg. keine Zunahme oder Abnahme.

---