



NORO

MAGAZIN

Quer gestrickte Strickjacke



29 Quer gestrickte Strickjacke



Diese Jacke wird in einer Universalgröße gearbeitet.

Fertigmaße

Oberweite (Geschlossene Jacke): 114 cm.

Länge: 77,5 cm.

Oberarm: 33 cm.

Material

- 3 x 200g Noro **Ito** in Fb #15.
- Stricknadel 4,0 mm und 5,0 mm.
- Rundstricknadel 4,0 mm; 100 cm lang.
- Zopfadel.
- Maschenmarker.
- 19 Knöpfe.

Maschenprobe

17 M und 24 R ergeben ein Quadrat mit 10 cm Seitenlänge glatt rechts mit der größeren Nadel gestrickt.

Allgemeine Abkürzungen

abh abheben; **abk** abketten; **abg** abgehoben; **abn** abnehmen; **abw** abwechselnd; **Anf** Anfang; **anschl** anschlagen; **arb** arbeiten; **aufn** aufnehmen; **bds** beidseitig; **beg** beginnen; **BM** Bündchenmuster; **folg** folgend; **fortlfd** fortlaufend; **gestr** gestrickt; **glatt re** in der Hinr alle M re str, in der Rückr alle M li str; **Hinr** Hinreihe; **insg** insgesamt; **Kettm** Kettmasche; **kr re** kraus re; **li** links; **LL** Laufänge; **M** Masche; **mittl** mittlere; **MM** Maschenmarkierer; **nä** nächste; **R** Reihe; **Randm** Randmasche; **Rd** Runde; **re** rechts; **Rechtsr** eine Reihe rechte Maschen; **restl** restlich; **Rückr** Rückreihe; **seitl** seitlich; **str** stricken; **U** Umschlag; **übz** überziehen; **verk-R** verkürzte Reihe; **verschr** verschränkt; **vorh** vorherigen; **vorle** vorletzte; **Vorr** Vorreihe; **weiterstr** weiterstricken; **wdh** wiederholen; **ZN** Zopfadel; **zun** zunehmen; **Zun** Zunahme; **zus** zusammen; **zusstr** zusammenstricken.

Häkel-Abkürzungen

3fStb Dreifachstäbchen; **DSfStb** Doppelstäbchen; **fe M** feste Masche; **hStb** halbes Stäbchen; **KM** Kettmasche; **LfM** Luftmasche; **MG** Maschenglied; **Stb** Stäbchen; **Wende-M** Wende-Masche.

Spezielle Abkürzungen

K2tog 2 M re zusstr; **K3tog** 3 M re zusstr; **P2tog** 2 M li zusstr; **Pv2tog** 2 M li verschr zusstr; **kfb** eine re M verdoppeln, indem die M zuerst re gestrickt wird, M auf der li Nadel lassen und mit der re Nadel verschr einstecken und 1 weitere re M str; **kfbf** eine re M verdreifachen, indem dieselbe M einmal re, dann re verschränkt und danach noch einmal re gestr wird; **Pfb** eine li M verdoppeln, indem die M zuerst li gestrickt wird, M auf der li Nadel lassen und mit der re Nadel verschr einstecken und 1 weitere li M str; **pm** Maschenmarkierer setzen; **sm** Maschenmarkierer abheben; **üAb** eine Masche abheben, nächste Masche rechts stricken, abgehobene Masche über die gestrickte Masche ziehen; **ü2Ab** eine Masche abheben, die nä 2 M rechts zusstr, abgehobene Masche überziehen; **k1b** 1 M tieferstecken und re str; **p1b** 1 M tieferstecken und li str; **M1** 1 M aus dem Querfaden verschr herausstr; **M1R** 1 M aus dem Querfaden herausstr; **ssk** 2 M nacheinander wie zum Rechtsstr abh, die li Nadel von li hinten nach re vorne durch diese beiden M schieben und diese mit der re Nadel zusammen re (verschränkt) abstricken; **sk2p** 2 M wie zum Rechtsstr auf die re Ndl nehmen, 1 M re, die abgehoben über die soeben gestr M ziehen; **s2KP** 2 M wie zum Rechtsstr abh, 1 M re, die abgehoben über die soeben gestrickte M ziehen.

Bitte Beachten

Die Mengangaben für die Garne beziehen sich auf den durchschnittlichen Verbrauch und können variieren.

Halten Sie die Maschenproben genau ein, um die angegebenen Maße zu erhalten. Bei Abweichungen verwenden Sie eine größere oder kleinere Stricknadel.

Besondere Techniken

4-st LPC: 3 M auf die ZN nehmen und vor die Arbeit legen, 1 M li, dann die 3 M von der ZN re str.

4-st RPC: 1 M auf die ZN nehmen und hinter die Arbeit legen, 3 M re, dann die M von der ZN li str.

6-st RC: 3 M auf die ZN nehmen und vor die Arbeit legen, dann 3 M re, dann die 3 M von der ZN re str.

6-st RPC: 3 M auf die ZN nehmen und hinter die Arbeit legen, 3 M re, dann die 3 M von der ZN li str.

6-st LPC: 3 M auf die ZN nehmen und vor die Arbeit legen, 3 M li, dann die 3 M von der ZN re str.

Hinweis

Für die Strickjacke wird zuerst das Zopfmusterband als langer Streifen gearbeitet, danach werden aus der Seitenkante diese Streifens die M herausgestrickt und von oben nach unten für die unteren Abschnitte von Vorderteilen und Rückenteil gearbeitet; aus der anderen Seitenkante des Bandes werden ebenfalls M herausgestrickt und dann von unten nach oben für die oberen Abschnitte von Rücken- und Vorderteilen gearbeitet.

Zopfmusterstreifen

24 M mit der größeren Ndl anschlagen.

R 1 (Hinr): alle M li str.

R 2 (Rückr): 9 M re, 6 M li, 9 M re.

Mit R 1 der Strickschrift beginnen und im Zopfmuster bis R 18 arbeiten, dann die R 7-18 so lange wdh, bis insgesamt 57 R der Strickschrift gestrickt sind.

Pm an jeder Seite der letzten R, um die Stelle für den Beginn der Maschenaufnahme für das Rückenteil zu kennzeichnen. Weitere 114 R ab der markierten Stelle str.

Pm an beiden Seiten der letzten R, um den Schlußpunkt für die Maschenaufnahme für das Rückenteil zu kennzeichnen.

Weitere 57 R ab diesem Punkt arbeiten, dann alle M abk.

Linkes unteres Vorderteil

Mit der größeren Ndl aus der Seitenkante des Zopfmusterstreifens von der Abkettkante bis hin zu den 2. MM von der Vorderseite aus 47 M aus den 57 gestrickten R des Zopfmusterstreifens herausstr.

Weiterarbeiten wie folgt:

R 1 (Rückr): alle M re str.

R 2 (Hinr): alle M re str.

R 3 (Rückr): alle M li str.

Die R 2 und 3 noch 5 weitere Male wdh.

R 9 (Zunahmereihe): re str bis zu den letzten 2 M, kfb (=Zunahme an der Seitenkante), 1 M re = 48 M.

29 Quer gestrickte Strickjacke



Diese Zunahmereihe noch weitere 5 Male in jeder 12. R wdh = 53 M.

5 weitere R geradeaus arbeiten. Das untere Teil des linken Vorderteils hat jetzt eine Höhe von ca. 32 cm ab Beginn.

Zur kleineren Ndl wechseln.

R 1 (Hintr): 1 M li, *2 M re, 2 M li; ab * stets wdh bis zum Ende.

R 2: *2 M re, 2 M li; ab * stets wdh bis zur letzten M; diese re str.

Noch 10 weitere R in diesem Rippenmuster arbeiten, dann alle M im Rippenmuster abk.

Unterer Abschnitt des Rückenteils

Mit der größeren Ndl aus derselben Kante des Zopfmusterbands ab den 2. MM von der Vorderseite aus 94 M aus den 114 R des Musterbandes herausstr.

R 1 (Rückr): alle M re str.

R 2 (Hintr): alle M re str.

R 3: alle M li str.

Die R 2 und 3 noch weitere 5 Male arbeiten.

R 9 (Zunahmereihe): 1 M re, kfb, re str bis zu den letzten 2 M, kfb, 1 M re = 96 M.

Diese Zunahmereihe noch 5 weitere Male in jeder 12. R wdh = 106 M.

Zur kleineren Ndl wechseln.

R 1 (Hintr): 2 M li, *2 M re, 2 M li; ab * stets wdh bis zum Ende.

R 2: 2 M re, *2 M li, 2 M re; ab * stets wdh bis zum Ende.

Noch weitere 10 R in diesem Rippenmuster arbeiten, dann alle M im Rippenmuster abk.

Unterer Abschnitt des rechten Vorderteils

Mit der größeren Ndl aus derselben Kante des Zopfmusterbands von den 1. MM bis hin zur Maschenanschlagkante von der Vorderseite aus 47 M aus den 57 gestrickten R des Bandes herausstr.

Die ersten 8 R genauso arbeiten wie für den unteren Abschnitt des linken Vorderteils.

R 9 (Zunahmereihe): 1 M re, kfb, re str bis zum Ende. Diese Zunahmereihe noch 5 weitere Male in jeder 12. R arbeiten.

Zur kleineren Ndl wechseln.

R 1 (Hintr): *2 M li, 2 M re; ab * stets wdh bis zur letzten M; diese li str.

R 2: 1 M re, *2 M li, 2 M re; ab * stets wdh bis zum Ende.

Noch weitere 10 Reihen im Rippenmuster str, dann alle M im Rippenmuster abk.

Oberer Abschnitt des rechten Vorderteils

Mit der größeren Ndl aus der gegenüberliegenden seitlichen Kante des Zopfmusterbandes von der Vorderseite aus ab der Maschenanschlagreihe bis hin zum ersten MM 47 M herausstr.

R 1 (Rückr): alle M re str.

R 2 (Hintr): alle M re str.

R 3: alle M li str.

R 4 (Hintr): 1 M re, 2 M re zusstr (=Halsausschnittabnahme), re str bis zum Ende.

Die R 4 noch 11 weitere Male in jeder 4. R arbeiten und gleichzeitig in der R 18 arbeiten wie folgt:

R 18 (Zunahmereihe): bis zu den letzten 2 M str, kfb (Zunahme für den Ärmel), 1 M re.

Diese Zunahmereihe noch 4 weitere Male in jeder 6. R wdh.

Sobald insgesamt 5 R ab Beginn gearbeitet sind, über 40 M str wie folgt:

Schultersträge

Zu Beginn der nächsten 5 Rückreihen jeweils 6 M abk, danach zu Beginn der nächsten 2 Rückreihen jeweils 5 M abk.

Oberer Abschnitt des Rückenteils

Aus derselben Seitenkante wie für den oberen Abschnitt des rechten Vorderteils von der Vorderseite aus mit der größeren Nadel zwischen den MM 94 M herausstr.

R 1 (Rückr): alle M re str.

R 2 (Hintr): alle M re str.

R 3: alle M li str.

Weitere 16 R wie R 2 und 3 arbeiten.

Zunahmereihe (Hinreihe): 1 M re, kfb, re str bis zu den letzten 2 M, kfb, 1 M re.

Diese Zunahmereihe noch weitere 4 Male in jeder 6. R str = 104 M.

Geradeaus weiterstr bis zur gleichen Reihenanzahl wie der obere Abschnitt des rechten Vorderteils zu Beginn der Schultersträge hat.

Schultersträge

Zu Beginn der nächsten 8 R jeweils 6 M abketten.

Nächste R (Hinreihe): 6 M abk, re str bis 12 M auf der rechten Ndl sind, ein zweites Knäuel hinzunehmen und damit die mittleren 20 M abk, dann re str bis zum Ende.

Nächste R (Rückr): 6 M abk, li str bis zu den letzten 2 M der ersten Seite, dann 2 M li zusstr. Die zweite Seite mit dem ersten Knäuel arbeiten wie folgt: 2 M li zusstr, li str bis zum Ende.

Die Schultersträgen weiterarbeiten, indem an jeder Schulterkante zweimal je 5 M abgekettet werden und gleichzeitig an der Halsausschnittkante in jeder 2. Reihe noch einmal je 1 M abgekettet wird.

Oberer Abschnitt des linken Vorderteils

Gegengleich zum oberen Abschnitt des rechten Vorderteils arbeiten.

Ärmel

42 M mit der kleineren Ndl anschlagen.

R 1 (Hintr): 2 M re, *2 M li, 2 M re; ab * stets wdh bis zum Ende.

Weitere 15 R im Rippenmuster arbeiten.

Zur größeren Nadel wechseln und 2 R glatt re str.

Zunahmereihe (Hintr): 1 M re, kfb, re str bis zu den letzten 2 M, kfb, 1 M re.

Diese Zunahmereihe in jeder 10. R noch weitere 6 Male str = 56 M.

29 Quer gestrickte Strickjacke



Geradeaus weiterarbeiten bis die Höhe des Strickstücks 38 cm ab Beginn beträgt, dann alle M abketten.

Fertigstellung

Die Einzelteile vorsichtig auf Maß bringen. Die Schulternähte schließen.

Blenden an den Vorderteilen

Von der Vorderseite aus mit der Rundnadel aus der Seitenkante des rechten Vorderteils 13 M aus dem Rippenabschnitt herausstr, dann 64 M aus der unteren Seitenkante, dann 19 M aus der Seitenkante des Zopfmusterbandes, 62 M aus der Halsausschnittschräge, 24 M aus der rückwärtigen Halsausschnittkante, 62 M aus der linken vorderen Halsausschnittschräge, 19 M aus dem Zopfmusterband, 64 M aus dem unteren Vorderteilabschnitt und 13 M aus der Rippenkante = 340 M.

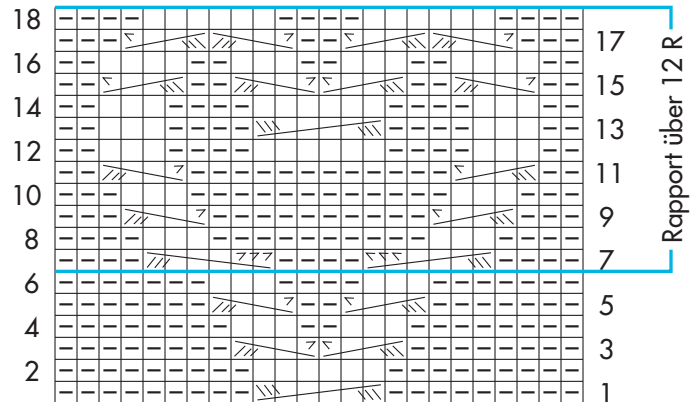
R 1 (Rückr): *2 M re, 2 M li; ab * stets wdh bis zum Ende.

Weitere 2 R im Rippenmuster str.

Knopflochreihe (Hirn): 10 M im Rippenmuster str, [U, 2 M zusstr, 15 M im Rippenmuster str] x5, U, 2 M zusstr, im Rippenmuster bis zum Reihenende str. Weitere 4 R im Rippenmuster arbeiten, dann alle M im Rippenmuster abk.

Jetzt MM 16,5 cm abwärts von den Schultern gemessen an Vorder- und am Rückenteil anbringen. Zwischen diesen MM die Ärmel einsetzen. Die Seiten- und die Ärmelnähte schließen. Die Knöpfe korrespondierend zu den Knopflöchern annähen. ■

Strickschrift



Legende

- Obenauf rechts
- Obenauf links
- ▨ 4-st LPC
- ▨ 4-st RPC
- ▨ 6-st RC
- ▨ 6-st RPC
- ▨ 6-st LPC

